

Анализ психологического состояния обучающихся 5-х классов при переходе из начальной школы в среднее звено.

Кто проводил: Цвенгер Н.В., педагог-психолог.

Дата обследования: 03.10.22 - 08.10.22

Класс: 5а, 5б, 5в, 5г

Количество учащихся, принявших участие в обследовании: 72 человека.

Наименование обследования: Мониторинг уровня адаптации пятиклассников при переходе учащихся из начальных классов в средние.

Объекты психолого-педагогического мониторинга: уровень тревожности, учебная мотивация, межличностные связи, психологический климат в классе.

Методики, применяемые для обследования:

- Методика диагностики уровня школьной тревожности, автор Филлипс,
- Р.Гудман «Сильные стороны и трудности» (ССТ)
- Шкала самооценки и уровня притязаний Т.Дембо и Я.С.Рубинштейн /модификация А.М.Прихожан/ (5-7 класс);
- Методика «Мотивы учебной деятельности»(5-8 класс);

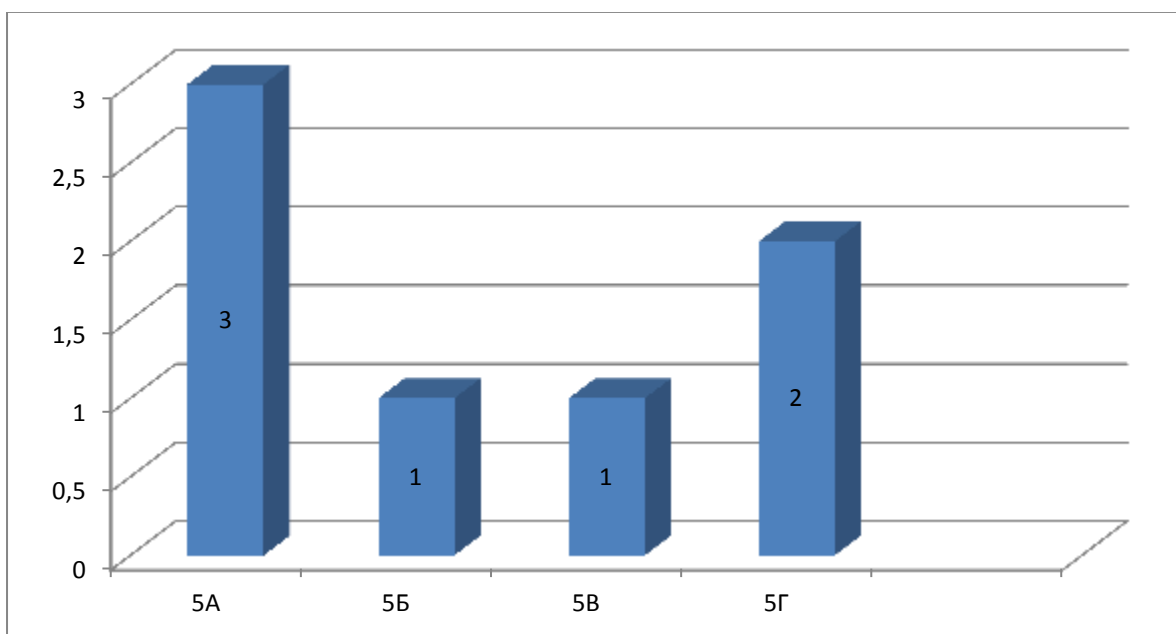
Результаты: Индивидуальные результаты можно уточнить у классных руководителей.

По результатам диагностики имеются следующие данные:

Исследование проводилось при помощи пакета контрольно-измерительных материалов для изучения уровня адаптации учащихся при переходе из начальной школы в среднее звено. А также при помощи, наблюдения и личной беседы.

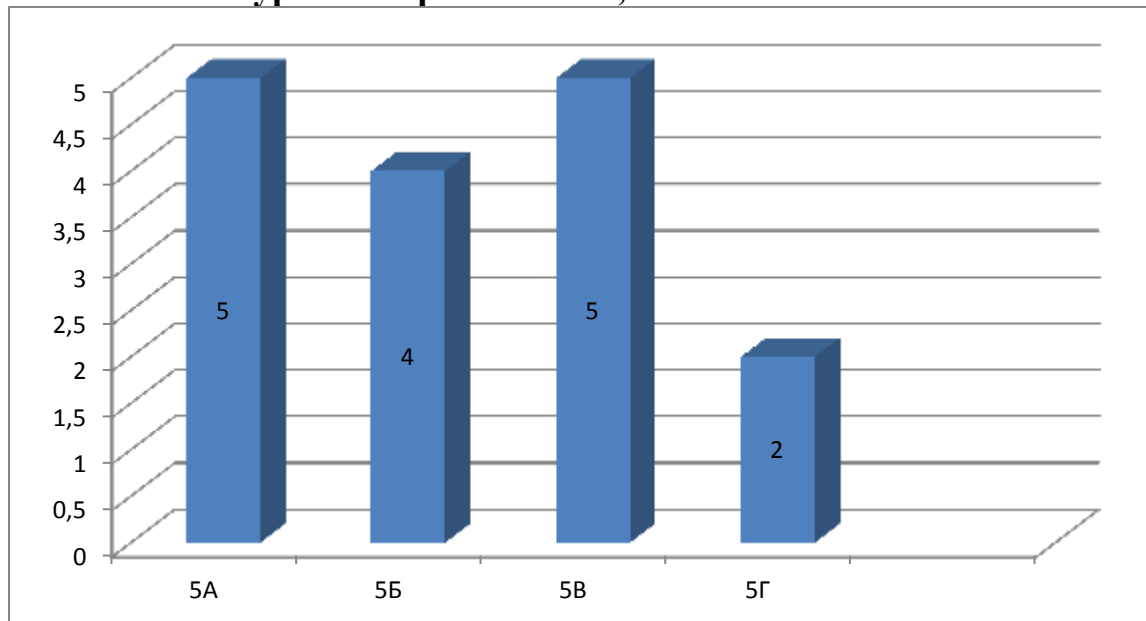
По результатам диагностики имеются следующие данные:

Проблемы со сверстниками, чел.:



В целом по параллели 5-х классов проблемы со сверстниками, неумение завязывать дружеские связи выявлено у 9,7% учащихся.

Повышенный уровень тревожности, чел.:



В целом по параллели 5-х классов повышенный уровень тревожности выявлен у 22% учащихся.

У 5,5% учащихся 5-х классов выявлена учебная мотивация, требующая коррекции (ориентация на избегание усилий). Познавательный интерес слаб или отсутствует. Дети учатся, чтобы избежать неприятностей и потому, что заставляют родители. Такая мотивация приводит к снижению успеваемости в старших классах. Необходимо развивать познавательную и социальную активность, чтобы со временем мотивация к учебе не снизилась.

По результатам диагностики классным руководителям розданы рекомендации для учителей и родителей (для предоставления на родительском собрании) и анализ по классам.

По всей параллели 5-х классов, мониторинг выявил 13 человек, у которых выявлены наибольшие трудности в адаптации к средней школе, им назначены индивидуальные консультации для более глубокого анализа проблем с адаптацией.

Учитывая, что мониторинг выявил большую группу учащихся с повышенной тревожностью (16 человек), на параллели 5-х классов запланирован тренинг.

Цель тренинга: Оказание психолого-педагогической поддержки и помощи учащимся в адаптации к обучению в 5 классе, снижение уровня тревожности.

Мониторинг уровней УУД в рамках внедрения ФГОС основного общего образования 8 класс

Кто проводил: Цвенгер Н.В., педагог-психолог.

Дата обследования: 4.10-25.10.2021 г.

Класс: В мониторинге приняли участие учащиеся 8-х классов (8а, 8б, 8в, 8г)

Количество учащихся, принявших участие в обследовании: в количестве 74 человек.

Наименование обследования: Мониторинг уровней УУД в рамках внедрения ФГОС основного общего образования.

Объекты психолого-педагогического мониторинга: мониторинг личностных, коммуникативных, регулятивных и познавательных УУД, навыки осознанного чтения.

Методики, применяемые для обследования:

I. Диагностика личностных УУД:

- Шкала самооценки и уровня притязаний Т.Дембо и Я.С.Рубинштейн /модификация А.М.Прихожан/ (5-8 класс);
- Методика «Мотивы учебной деятельности»(5-8 класс);

II. Диагностика регулятивных УУД, диагностика суицидального риска, выявление уровня сформированности суицидальных намерений с целью предупреждения серьезных попыток самоубийства:

- Методика диагностики уровня школьной тревожности Филлипса;
- Диагностика суицидального риска, выявление уровня сформированности суицидальных намерений с целью предупреждения серьезных попыток самоубийства.

III. Диагностика коммуникативных УУД:

- Опросник Р.Гудмана. Сильные стороны и трудности (ССТ);

IV. Диагностика познавательных УУД

- Методика ГИТ (установление аналогий);
- Методика ГИТ (определение сходства и различия понятий);
- Методика ГИТ (исполнение инструкций).

Результаты:

В результате анализа пройденных тестов выявлен средний показатель уровня УУД в процентах по параллели 8-х классов, а также по каждому классу отдельно.

Составлена сравнительная диаграмма по уровням личностных, коммуникативных, регулятивных и познавательных УУД. Данные по каждому ребенку сведены в таблицу для предоставления информации классным руководителям, для представления на родительских собраниях, а также для последующего сравнительного анализа динамики.

Средний показатель уровня регулятивных УУД по параллели 8-х классов

Высокий уровень – 66%

Средний уровень – 28%

Низкий уровень – 6%

Средний показатель уровня познавательных УУД по параллели 8-х классов

Высокий уровень - 39%

Средний уровень – 57%

Низкий уровень – 4%

Средний показатель уровня личностных УУД по параллели 8-х классов

Высокий уровень – 73%

Средний уровень – 23%

Низкий уровень – 4%

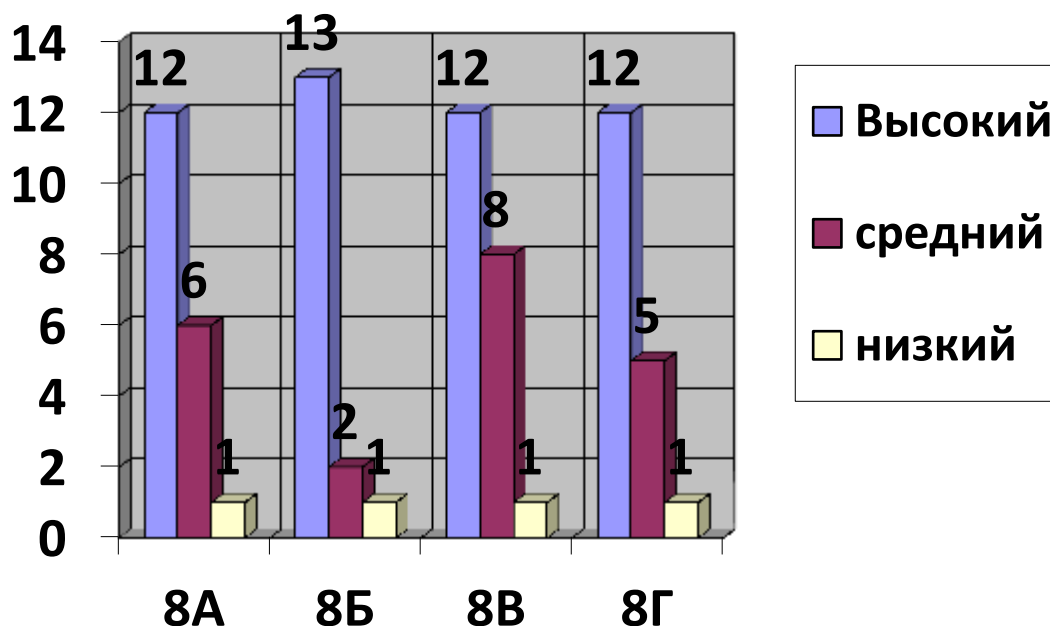
Средний показатель уровня коммуникативных УУД по параллели 8-х классов

Высокий уровень – 65%

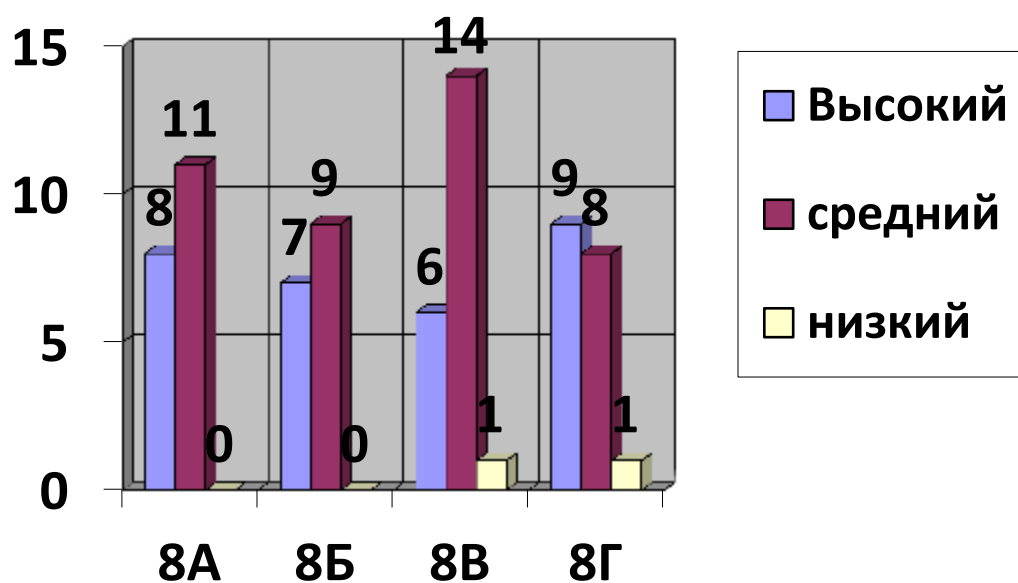
Средний уровень – 32%

Низкий уровень – 3%

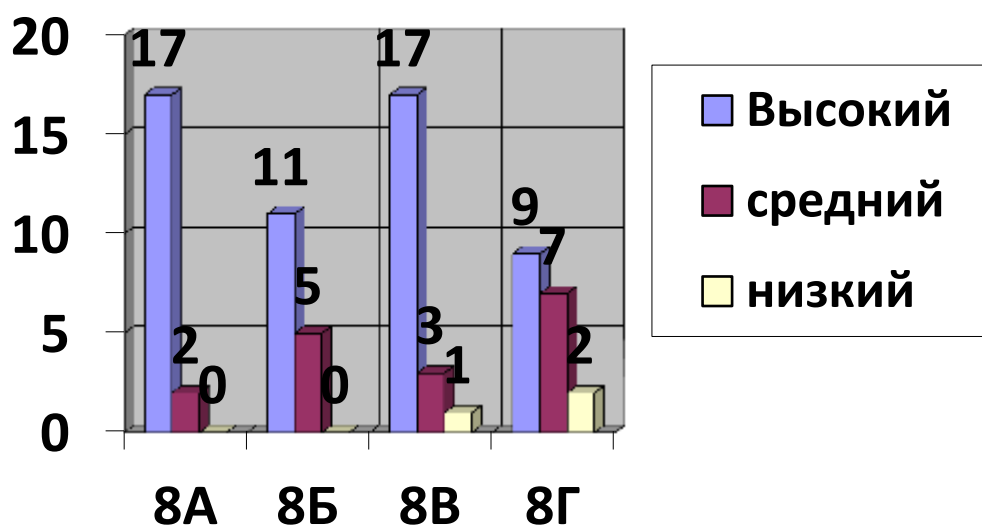
Уровень развития регулятивных УУД учащихся 8-х классов (чел.)



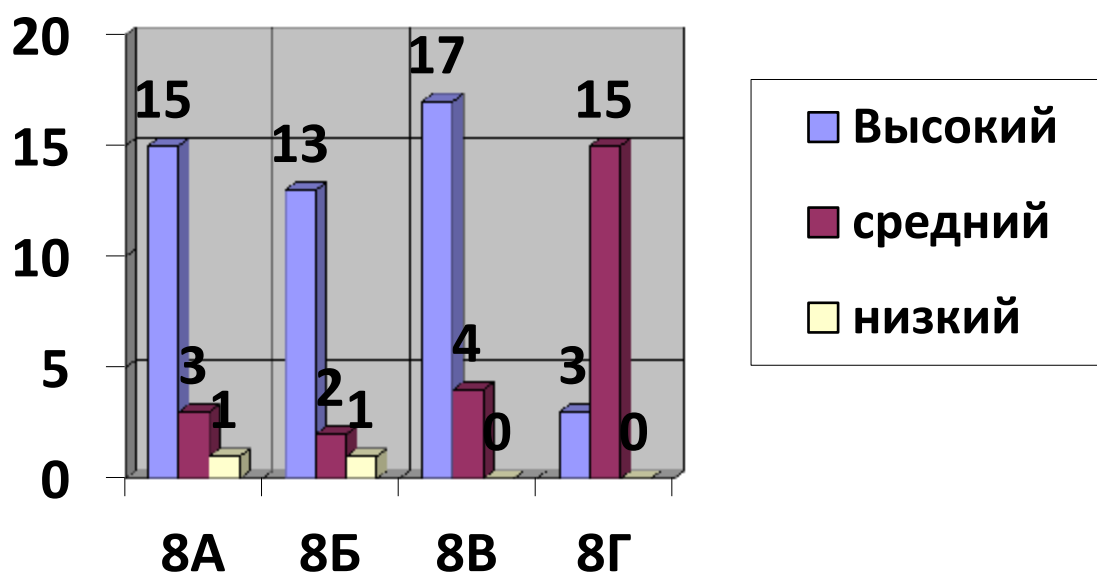
Уровень развития познавательных УУД учащихся 8-х классов (чел.)



Уровень развития личностных УУД учащихся 8-х классов (чел.)



Уровень развития коммуникативных УУД учащихся 8-х классов (чел.)



Справка по результатам проведенного всероссийского социально-психологического тестирования

1. **Причины исследования:** в соответствии с планом работы ППС, в соответствии с Приказом Министерства просвещения Российской Федерации от 20.02.2020 г. № 59 «Об утверждении Порядка проведения социально-психологического тестирования обучающихся в общеобразовательных организациях и профессиональных образовательных организациях», распоряжением Департамента общего образования Томской области от 09.09.2022 № 852-р «Об организации и проведении социально-психологического тестирования обучающихся в общеобразовательных учреждениях г. Томска в 2022-2023 учебном году»
2. **Цель и задачи исследования:** с целью профилактики незаконного потребления обучающимися наркотических средств и психотропных веществ.
3. **Сроки проведения исследования:** 15.09.2022 - 01.11.2022
4. **Форма работы (групповая, индивидуальная):** индивидуальная.
5. **Используемый инструментарий:** Тестирование проводилось в онлайн-режиме с использованием программного комплекса «СПТ», разработанного в соответствии с ЕМ СПТ. Сайт ПК СПТ;
6. **Краткая характеристика исследуемой функции в контексте данного возраста:** выявления латентных и явных рисков вовлечения в незаконную деятельность.
7. **Количество учащихся/воспитанников (общее и по классам/группам), принявших участие в исследовании:** учащиеся 7-11 классов, 331 человек.
8. **Статистические данные по всем классам/группам в виде таблицы:**

| Параллель | Количество обучающихся, подлежащих тестированию | Количество официальных отказов | | Количество неучаствующих из-за ОВЗ | | Количество неучаствующих по иным причинам | Количество прошедших опрос | | | | Недостоверных ответов (резистентность) | | | Достоверных ответов | | |
|--------------|---|--------------------------------|---|------------------------------------|---|---|----------------------------|---|-------|---|--|---------------------------------|-------|---------------------------------|-------|---|
| | | чел. | % от количества подлежащих тестированию | чел. | % от количества подлежащих тестированию | | чел. | % от количества подлежащих тестированию | чел. | % от количества подлежащих тестированию | чел. | % от количества прошедших опрос | чел. | % от количества прошедших опрос | чел. | % от количества подлежащих тестированию |
| Итого | 397 | 18 | 4,53 | 16 | 4,03 | 24 | 6,05 | 339 | 85,39 | 89,42 | 109 | 32,15 | 27,46 | 230 | 67,85 | 57,93 |
| 7 | 116 | 5 | 4,31 | 5 | 4,31 | 5 | 4,31 | 101 | 87,07 | 91,38 | 33 | 32,67 | 28,45 | 68 | 67,33 | 58,62 |
| 8 | 97 | 11 | 11,34 | 5 | 5,15 | 3 | 3,09 | 78 | 80,41 | 85,57 | 23 | 29,49 | 23,71 | 55 | 70,51 | 56,7 |
| 9 | 75 | 0 | 0 | 6 | 8 | 5 | 6,67 | 64 | 85,33 | 93,33 | 23 | 35,94 | 30,67 | 41 | 64,06 | 54,67 |
| 10 | 39 | 0 | 0 | 0 | 0 | 6 | 15,38 | 33 | 84,62 | 84,62 | 5 | 15,15 | 12,82 | 28 | 84,85 | 71,79 |
| 11 | 70 | 2 | 2,86 | 0 | 0 | 5 | 7,14 | 63 | 90 | 90 | 25 | 39,68 | 35,71 | 38 | 60,32 | 54,29 |

9. Аналитическое описание полученных результатов:

| Параллель | Незначительная вероятность вовлечения | | | | Повышенная вероятность вовлечения ("группа риска") | | |
|--------------|---------------------------------------|---------------------------------|---|-----------|--|---------------------------------|---|
| | % от достоверных ответов | % от количества прошедших опрос | % от количества подлежащих тестированию | чел. | % от достоверных ответов | % от количества прошедших опрос | % от количества подлежащих тестированию |
| Итого | 91,3 | 61,95 | 52,9 | 20 | 8,7 | 5,9 | 5,04 |
| 7 | 92,65 | 62,38 | 54,31 | 5 | 7,35 | 4,95 | 4,31 |
| 8 | 96,36 | 67,95 | 54,64 | 2 | 3,64 | 2,56 | 2,06 |
| 9 | 80,49 | 51,56 | 44 | 8 | 19,51 | 12,5 | 10,67 |
| 10 | 89,29 | 75,76 | 64,1 | 3 | 10,71 | 9,09 | 7,69 |
| 11 | 94,74 | 57,14 | 51,43 | 2 | 5,26 | 3,17 | 2,86 |

Структура "группы риска"

| Латентный риск вовлечения | | | | | Явный риск вовлечения | | | | |
|---------------------------|---------------------|--------------------------|---------------------------------|---|-----------------------|---------------------|--------------------------|---------------------------------|---|
| чел. | % от "группы риска" | % от достоверных ответов | % от количества прошедших опрос | % от количества подлежащих тестированию | чел. | % от "группы риска" | % от достоверных ответов | % от количества прошедших опрос | % от количества подлежащих тестированию |
| 19 | 95 | 8,26 | 5,6 | 4,79 | 1 | 5 | 0,43 | 0,29 | 0,25 |
| 4 | 80 | 5,88 | 3,96 | 3,45 | 1 | 20 | 1,47 | 0,99 | 0,86 |
| 2 | 100 | 3,64 | 2,56 | 2,06 | 0 | 0 | 0 | 0 | 0 |
| 8 | 100 | 19,51 | 12,5 | 10,67 | 0 | 0 | 0 | 0 | 0 |
| 3 | 100 | 10,71 | 9,09 | 7,69 | 0 | 0 | 0 | 0 | 0 |
| 2 | 100 | 5,26 | 3,17 | 2,86 | 0 | 0 | 0 | 0 | 0 |

10. **Выводы по полученным результатам:** 1 человек с явным риском вовлечения выявлен в отдельную «Группу риска» для индивидуальной работы с психологом. Наибольшее количество латентного риска вовлечения обнаружено на параллелях 7-х и 9-х классов.

11. **Рекомендации учащимся, педагогам, родителям, психологу по коррекции или развитию неблагоприятных вариантов, выявленных в ходе исследования:** психологу провести индивидуальную профилактическую работу с детьми «группы риска».

По выявленной «группе риска» учащихся провести индивидуальные консультации с классными руководителями и родителями учащихся «группы риска». При необходимости и при согласии родителей провести индивидуальную работу с учащимися с латентным риском вовлечения.

Провести на параллелях 7-х и 9-х классов дополнительные профилактические мероприятия:

- Психологический тренинг «Умей сказать «Нет!»;
- Встреча с наркологом;
- Классные часы по тематике «Профилактика ПАВ».

12. **Диагност:** Цвенгер Н.В., педагог-психолог, руководитель ППС.

13. **Дата составления справки:** 8.11.2022 г.